

Le nostra salite – 3

CASCIANA E CHIANNI

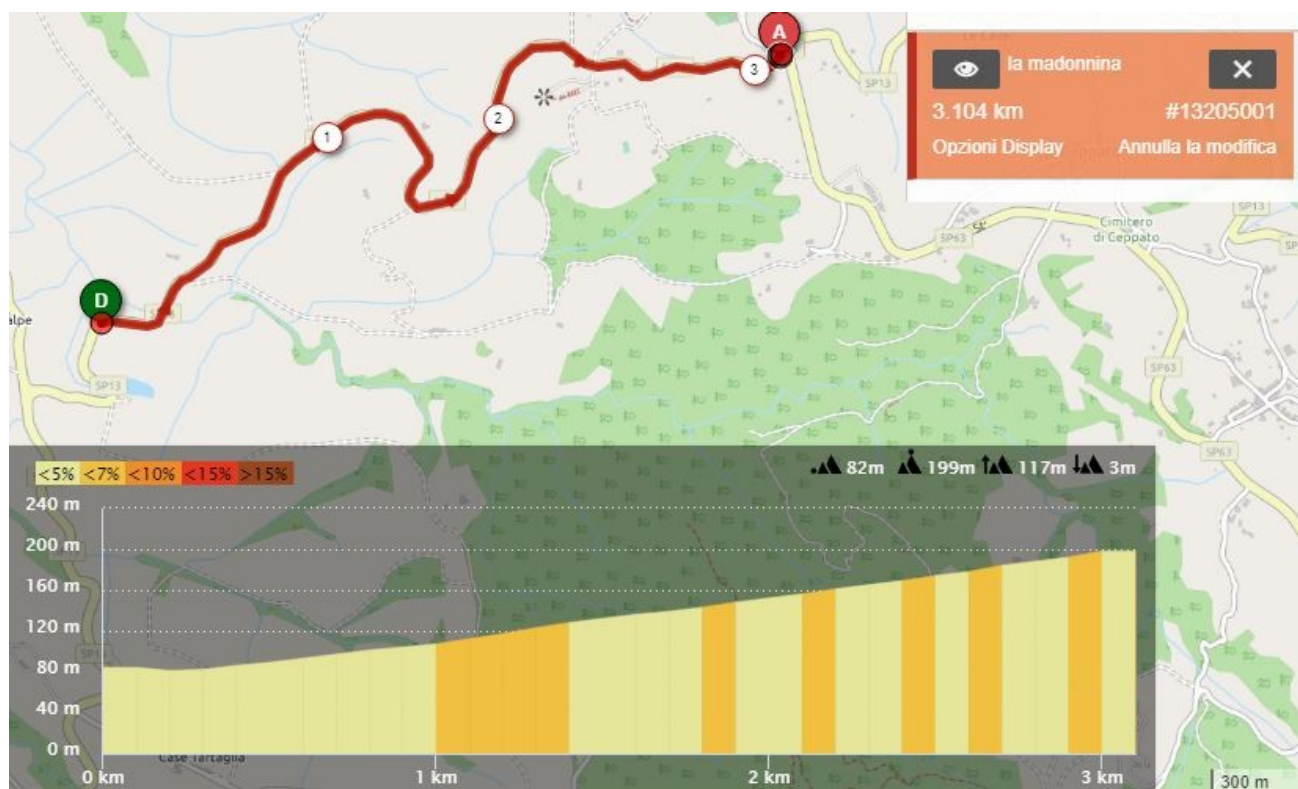


Chianni

La zona collinare fra Casciana terme - Lari e Chianni offre una varietà incredibile di strade che possono fare la felicità dei cicloturisti. Non ci sono salite lunghe ma si trovano tanti brevi strappi anche piuttosto impegnativi. Di seguito ne elenchiamo alcuni.

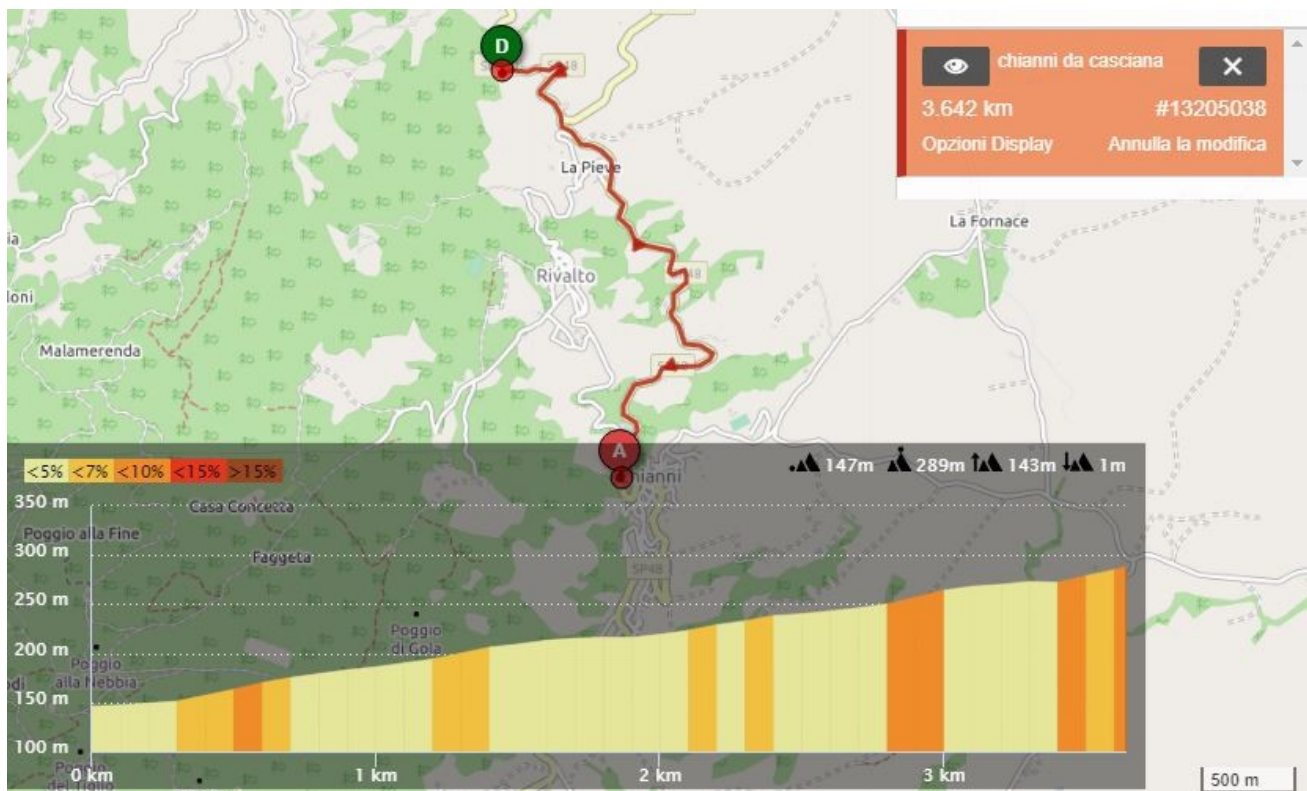
LA MADONNINA DEI MONTI

Si tratta di una salita assolutamente pedalabile senza alcun tratto difficile che un cicloamatore allenato può fare “di rapporto”.



Provenendo dalla SR 206 “pisana-livornese” si imbecca la SP 21 in località Torretta Vecchia per trovare i paesi di Acciaiolo e Laura prima di affrontare lo strappetto dei Greppioli e quindi iniziare la salita che termina al cimitero di S. Ermo. La salita è lunga poco più di 3 km e ha un dislivello di 117 metri con una pendenza media del 3,7 per cento.

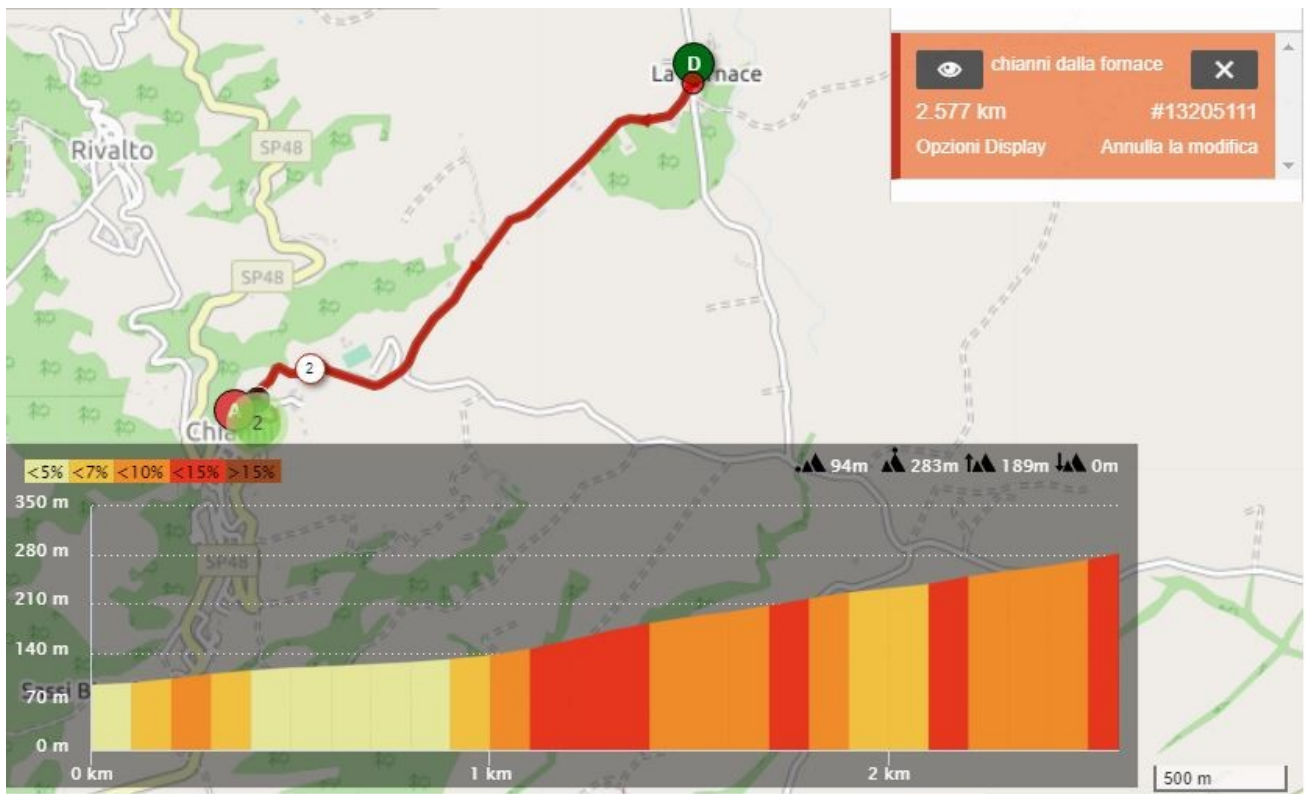
CHIANNI da Casciana



Strada piena di curve, in buone condizioni, poco trafficata e con uno stupendo panorama. Consideriamo solo la parte in salita della strada che conduce da Casciana a Chianni (SP 48). Salita assolutamente tranquilla lunga circa 3,5 km con un dislivello di 142 metri e una pendenza media del 3,9 per cento. Una volta giunti a Chianni è consigliato proseguire verso Castellina Marittima affrontando lo strappo del Ghiaccione (vedi dopo) e la salita del Monte Vaso.

CHIANNI dalla fornace

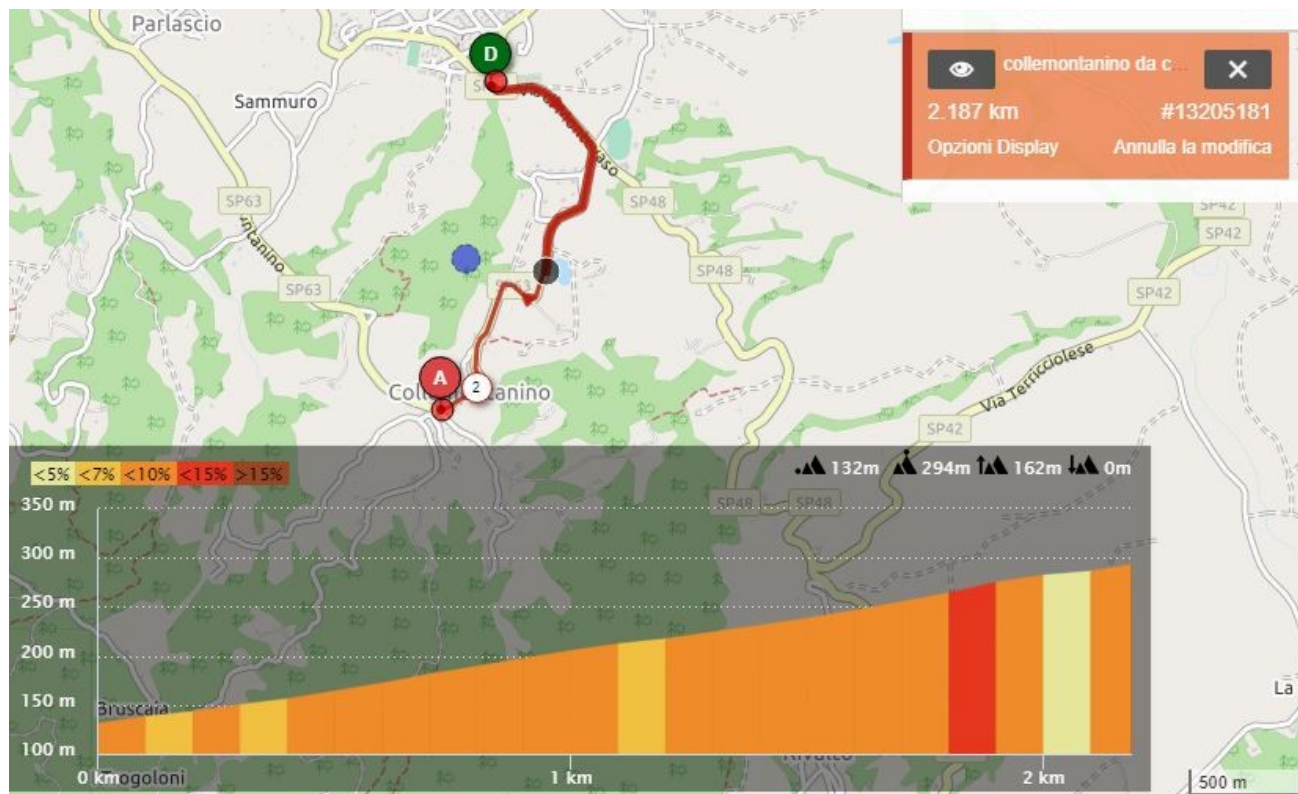
Salita con alcuni tratti che vanno in doppia cifra di pendenza. “*Niente di che*” però è preferibile affrontarla quando si è discretamente allenati.



La si prende da località Croce del Magno. Dopo una parte iniziale tranquilla si trova una “pettata” piuttosto impegnativa lunga alcune centinaia di metri. La salita prosegue con pendenze sempre superiori al 6/7 per cento e con altri strappetti in doppia cifra. Quando si arriva in paese i “salitmani” possono tagliare per una viuzza a destra, detta “ascensore”. Ai cicloamatori “normali” consigliamo invece la strada principale. Salita lunga 2,5 km con una pendenza media del 7,3.

COLLEMONTANINO

Raggiungiamo il caratteristico paesino posto poco sopra Casciana Terme, provenendo dalla citata SP 48.

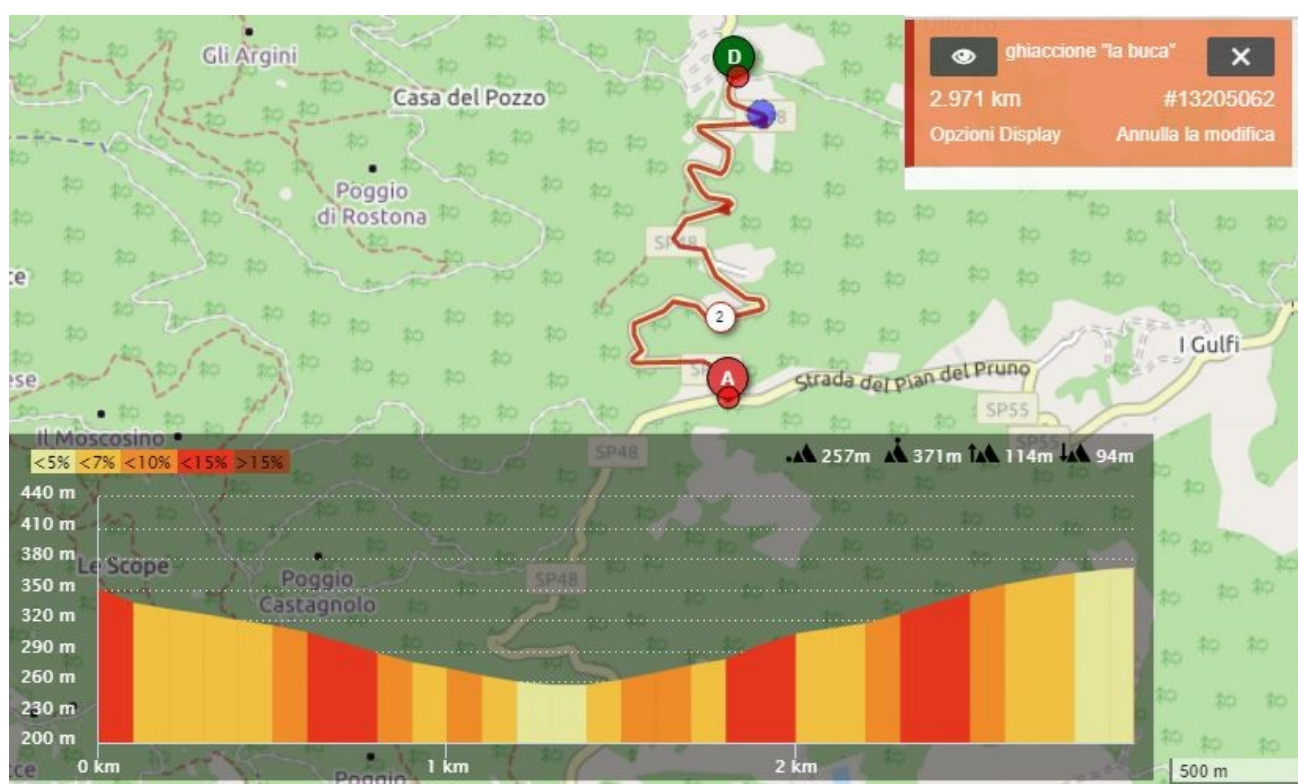


Consideriamo la salita partendo da cimitero di Casciana. Poche centinaia di metri dopo troviamo la deviazione a destra per Collemontanino.

Si tratta di una salita piacevole da fare se discretamente preparati. Unico difetto: è praticamente tutta sotto il sole. Lunga poco più di 2 km, con un dislivello di 162 metri e una pendenza media del 7,4 per cento.

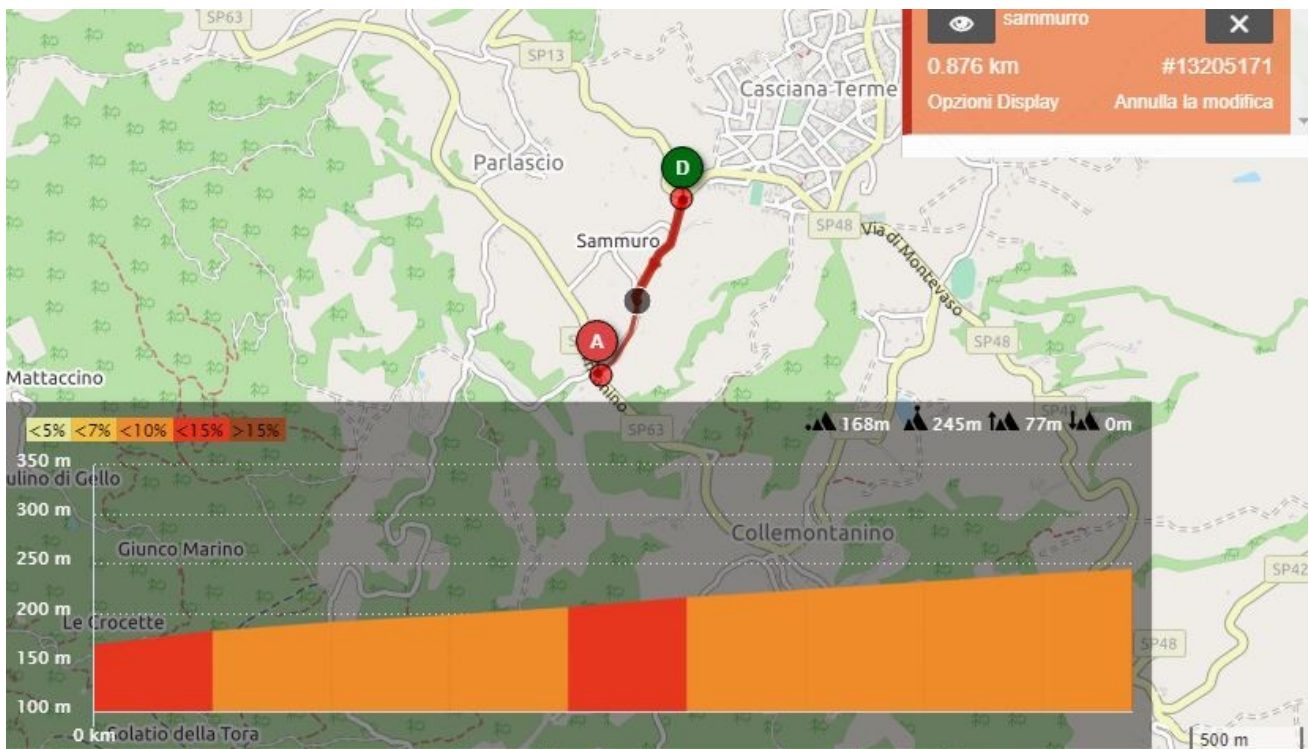
IL “GHIACCIONE” (la Buca di Chianni)

Percorrendo la strada che porta da Chianni al Monte Vaso e poi a Castellina Marittima troviamo quella che è detta la “Buca di Chianni”. Prima una rapida discesa e poi uno strappo in salita che ci permette di arrivare alla SP del Pian del Pruno. Sulla destra venendo da Chianni si trovano le cascate del Ghiaccione.



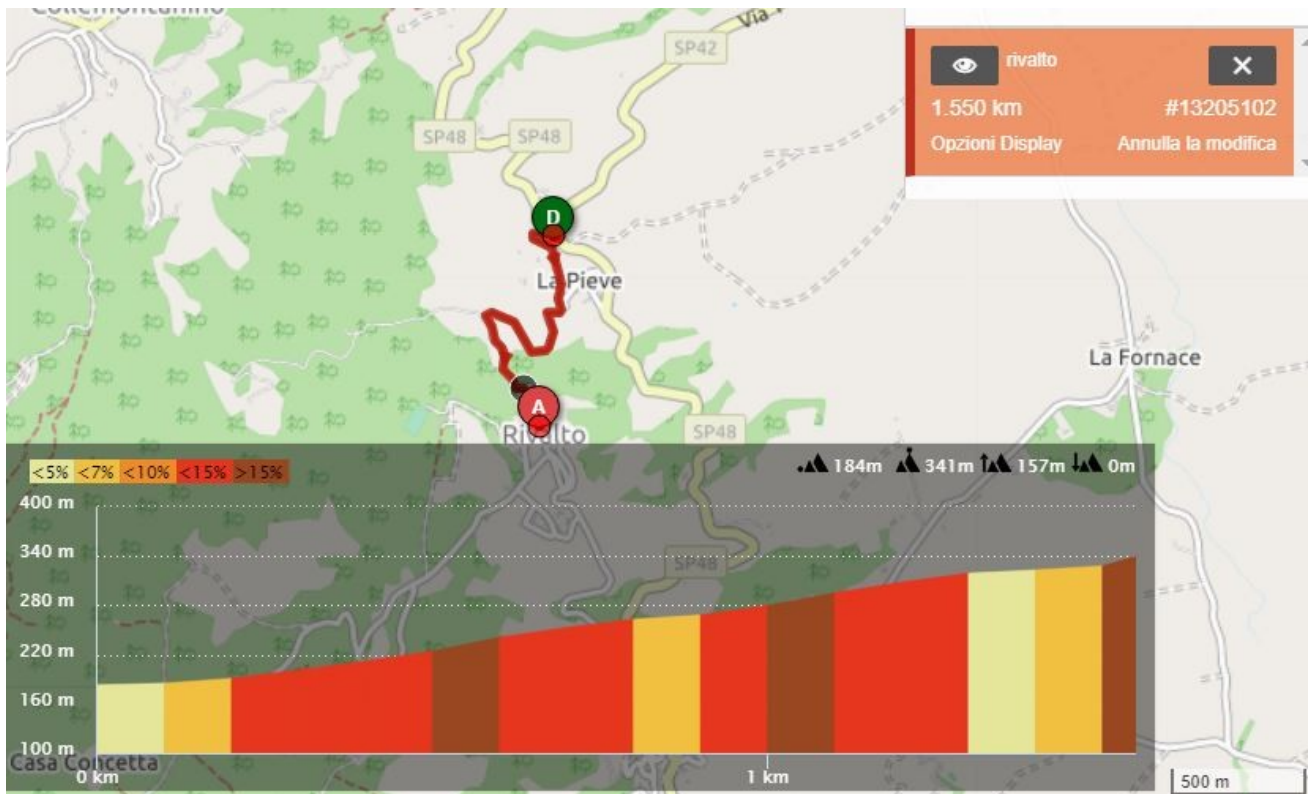
Nella figura: cartina e altimetria di tutta la “buca”.Lo strappo che ci porta verso il Monte Vaso è lungo poco meno di 1,5 km ed ha una pendenza media del 7,5 per cento.

SAMMURO



Si tratta di una sorta di “bretella” che permette di passare dalla SP 13 (quella che conduce a Casciana) alla SP 63 (quella che unisce il cimitero di S. Ermo a Collemontanino). Poche centinaia di metri però impegnativi con due strappi duri (il primo subito imboccata la strada). Una salita che richiede un certo grado di preparazione e l’uso di rapporti adeguati.

77 metri di dislivello con una pendenza media di quasi il 9 per cento (8,8 per la precisione).



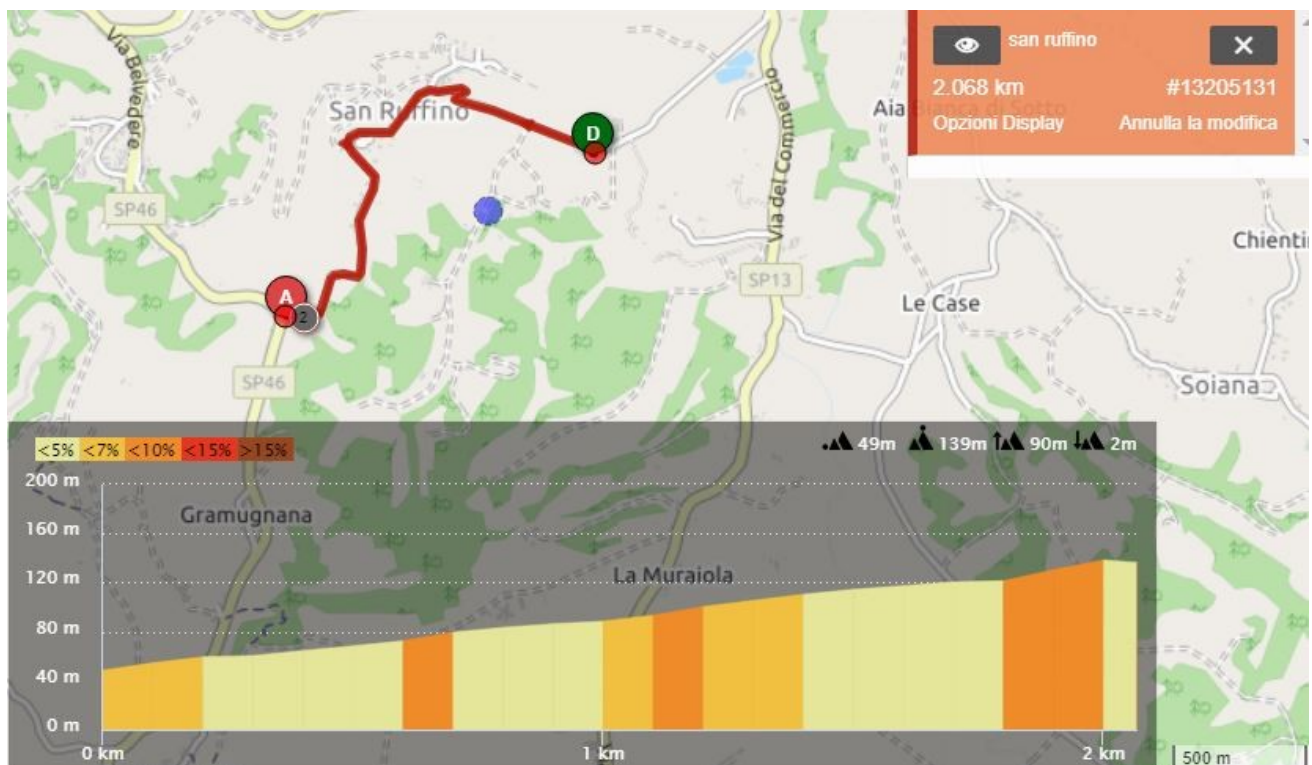
RIVALTO

Siamo tornati sulla SP 48 che unisce Casciana a Chianni. La salita inizia poco dopo il bivio – a sinistra - per Terricciola, quando troviamo – a destra - la deviazione per il ridente paesino. E' la salita più dura fra quelle di questa breve e incompleta rassegna. Praticamente non “molla mai” e anch’essa ha il difetto di essere praticamente tutta sotto il sole. Abbiamo considerato anche l’ultimo tratto in paese: recentemente è stata rifatta la pavimentazione. In paese fermatevi e ammirate il panorama: stupendo! Lunga 1,5 km, ha un dislivello di 157 metri e una pendenza media del 10,1 per cento.

Concludiamo con due strappi che si trovano nei pressi di Lari.

SAN RUFFINO

La salita di San Ruffino – via del Mulinaccio – la si prende dalla SP 13 che unisce Ponsacco a Casciana.

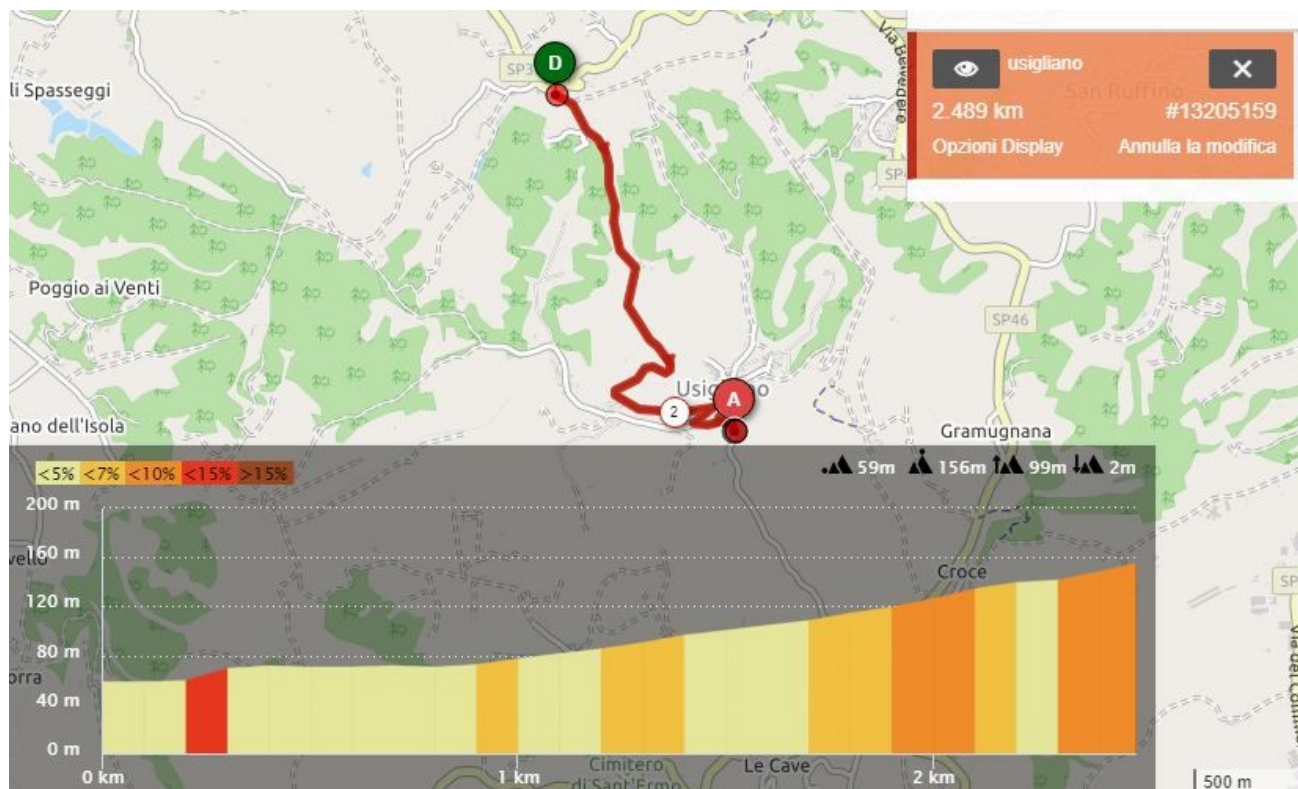


Non è impegnativa a parte il breve tratto del doppio tornante prima del paese.

Lunga poco più di 2 km con un dislivello di 90 metri ha una pendenza media del 4,3 per cento.

USIGLIANO

Altra piccola località incastonata in queste splendide colline. La salita la si prende - deviazione a destra - dalla SP 35 che unisce Crespina a Lari.



Salitina assolutamente pedalabile ma piacevolissima da fare, costeggia i frutteti prima di arrivare in paese e poi prosegue per alcune centinaia di metri prima di arrivare alla SP 46 che unisce Casciana Alta a Lari. Attenzione: quando si arriva a Usigliano si trova sulla destra una ringhiera che costringe ad una specie di inversione ad “U”. Lunga poco meno di 2,5 km ha una pendenza media del 3,8.